



Co-funded by  
the European Union

# NEXT DOOR

Encourager la participation de  
proximité au soutien des personnes  
âgées



# NEXT DOOR

Projet Numéro: 2020-1-FR01-KA204-080560

*.Financé par l'Union européenne. Les points de vue et opinions exprimés n'engagent que leurs auteurs et ne reflètent pas nécessairement ceux de l'Union européenne ou de l'Agence exécutive européenne pour l'éducation et la culture (EACEA). Ni l'Union européenne ni l'EACEA ne peuvent en être tenues pour responsables.*



# PREFACE

Le projet Next Door s'est déroulé de septembre 2020 à août 2023.

Au cours des trois années du projet, les huit partenaires (ACEEU, Afeji, Ainova Amadora, ANS, Aproximar, EaSI et MEH) de France, d'Allemagne, d'Italie, du Portugal, de Roumanie, d'Espagne et du Royaume-Uni ont mis en œuvre un ensemble de méthodes et d'activités diverses afin de promouvoir le lien social au sein des quartiers, en favorisant la protection des citoyens âgés, en augmentant les niveaux d'estime de soi et la qualité de vie.


L'objectif de ce document est de donner aux acteurs locaux les clés pour reproduire le projet Next Door dans leur propre contexte local.

Ce document est une version modèle du projet, l'objectif des pages suivantes est de donner aux parties prenantes une vue d'ensemble claire des réalisations du projet et de la manière de les reproduire.

Ce guide rassemble des informations (et des accès) sur toutes les ressources créées tout au long du projet et sur la manière de les utiliser, avec des conseils pratiques des partenaires du projet.

Ce modèle existe à la fois en version numérique avec tous les liens nécessaires vers des documents complémentaires et en version imprimable.

# TABLE DES MATIÈRES



<b>IINTRODUCTION</b>	<b>4</b>
<b>ÉTAPE I. LA MÉTHODOLOGIE ET LA PLATEFORME NEXT DOOR</b>	<b>10</b>
<b>ÉTAPE II. MISE EN PLACE D'ACTIVITÉS DE SENSIBILISATION ET D'UN GROUPE LOCAL DE RESSOURCES SOCIALES</b>	<b>16</b>
<b>ÉTAPE III. LE PROGRAMME DE FORMATION NEXT DOOR</b>	<b>32</b>
<b>STRATÉGIES DE RÉPLICATION</b>	<b>37</b>
<b>CONCLUSION</b>	<b>40</b>

# INTRODUCTION: LE PROJET NEXT DOOR

## Le contexte de développement du projet

Le projet Next door a été lancé pour répondre aux besoins des personnes âgées dans l'ensemble de l'Union européenne.

Les personnes âgées "forment un groupe particulièrement vulnérable dans la société, avec un risque accru de pauvreté ou d'exclusion sociale "12,5% des personnes âgées de plus de 75 ans ont signalé des symptômes dépressifs, liés à la solitude.

En outre, la moyenne des personnes âgées vivant seules dans l'UE-28 est de 32,1 % (2015) et les taux les plus élevés se trouvent dans des pays comme la France (37,5 %), la Roumanie (35,6 %), l'Allemagne (33,7 %), le Royaume-Uni (32 %), et l'Italie (30,7 %), le Portugal et l'Espagne affichent des taux inférieurs à 25 %.



## Le but du projet

Les huit partenaires du projet Next Door ont travaillé en consortium pour tenter de répondre à ces besoins.

L'objectif du projet NEXT DOOR est de promouvoir le lien social au sein des quartiers, d'encourager la protection des personnes âgées et d'augmenter leur niveau d'estime de soi et leur qualité de vie.

NEXT DOOR s'inspire de l'approche intégrée des quartiers (INA), qui vise à utiliser les ressources disponibles dans un quartier et à accroître la réactivité aux besoins non satisfaits de la population (van Dijk et al., 2016). Il est basé sur le développement des compétences des professionnels travaillant pour la communauté au niveau local.



## La force de notre partenariat et l'expertise clé à rassembler pour reproduire le projet

La force de notre partenariat réside dans la diversité des acteurs qui en font partie :

- 5 ONG ayant une expérience en matière d'appui et d'intervention sociale, de coaching, de mise en œuvre de formations, de construction d'outils d'intervention sociale et de formation de groupes vulnérables.
- 2 organismes publics ayant une expérience en matière d'intervention et de cohésion sociale pour le développement socio-économique des municipalités, et ayant une grande expérience de l'action directe dans les communautés, à savoir les personnes âgées, les travailleurs communautaires et les voisins.
- 1 entité privée liée à l'enseignement supérieur et ayant une expérience en matière d'accréditation, d'assurance qualité des programmes et outils d'intervention sociale, d'implication communautaire et de soutien à l'entrepreneuriat.

La complémentarité et le large éventail d'expertises ont donné au consortium divers outils pour créer les ressources du projet Next Door qui seront présentées dans ce document.

Le pilotage du projet et l'interaction continue avec la communauté locale pendant la durée du projet ont été des atouts majeurs sur lesquels les partenaires se sont appuyés. En se réunissant avec d'autres parties prenantes, l'expertise s'est développée dans chaque pays et territoire.

Il a permis une analyse et un développement plus approfondis des résultats. En fin de compte, en réunissant un large éventail de parties prenantes, des autorités locales, de la société civile, des ONG et des organisations de bénévoles, des bénévoles eux-mêmes, des personnes âgées et de nombreux autres citoyens, le projet Next Door a été un processus de co-création durable, construit par les partenaires et les populations locales, visant à répondre le mieux possible à leurs besoins. Ce processus permet de reproduire le projet dans d'autres territoires grâce aux enseignements tirés par les partenaires du projet.



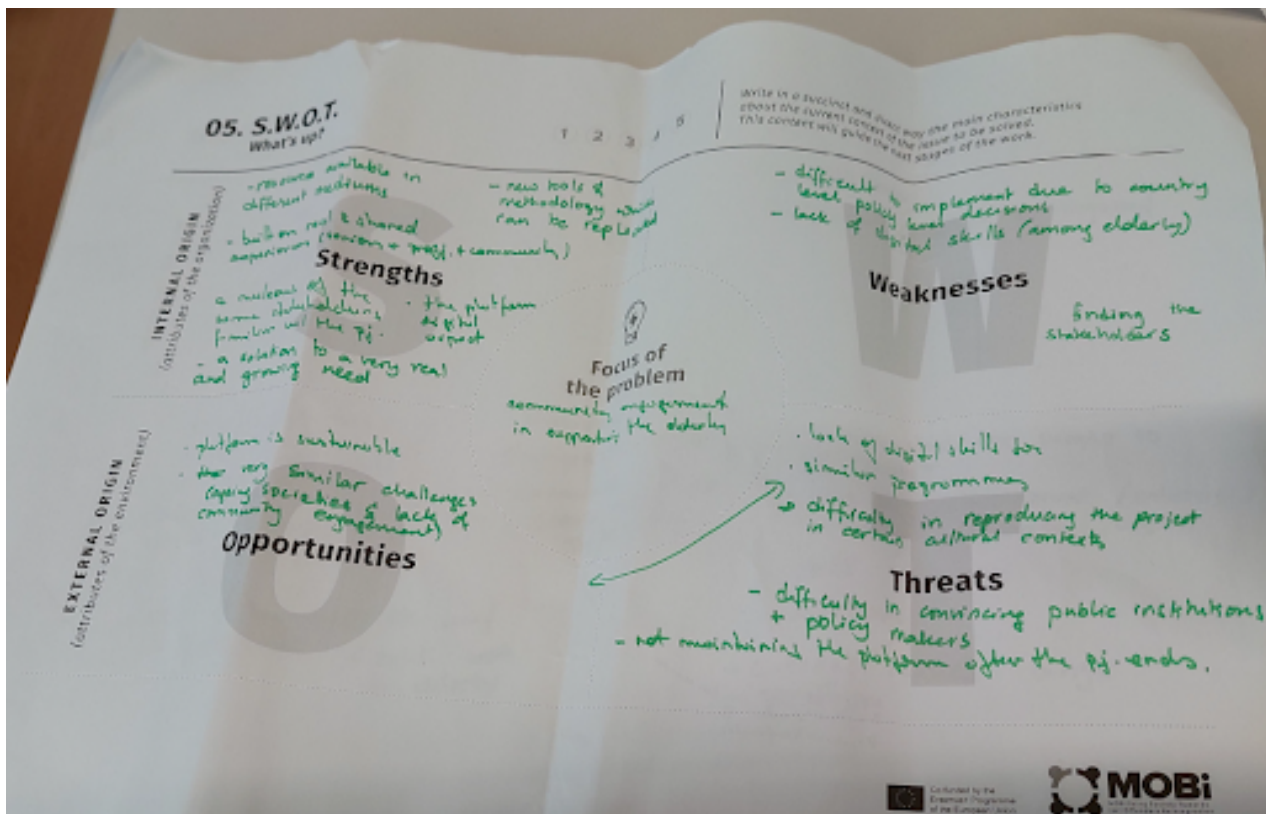
<b>173</b>	<b>880</b>	<b>114</b>	<b>44</b>
Personnes âgées impliquées dans la co-création	Interactions avec la plateforme numérique	Professionnels formés	Sessions des groupes locaux de ressources sociales organisées
<b>14</b>	<b>114</b>	<b>327</b>	<b>224</b>
Promotion de Next Door dans des événements multiplicateurs	Organisations enregistrées sur la plateforme numérique	Personnes attirées par les événements de sensibilisation	Parties prenantes engagées dans les groupes de ressources sociales locales

Figure 1 : Next Door en chiffres

Dans le document suivant, vous découvrirez [1] la méthodologie et la plateforme Next Door, [2] ce que sont et comment mettre en place des groupes de ressources sociales locales ainsi que des événements de sensibilisation, [3] le programme de formation Next Door. Enfin, vous trouverez des conseils sur la manière de reproduire ce modèle européen de Next Door.

Pour commencer, les partenaires ont discuté des principales dimensions et aspects positifs du modèle Next Door, ainsi que des principaux défis à relever pour mettre en place une approche similaire dans d'autres territoires. Les partenaires Next Door ont développé une analyse SWOT, qui représente les points de vue et les perspectives de ces pays et territoires spécifiques.





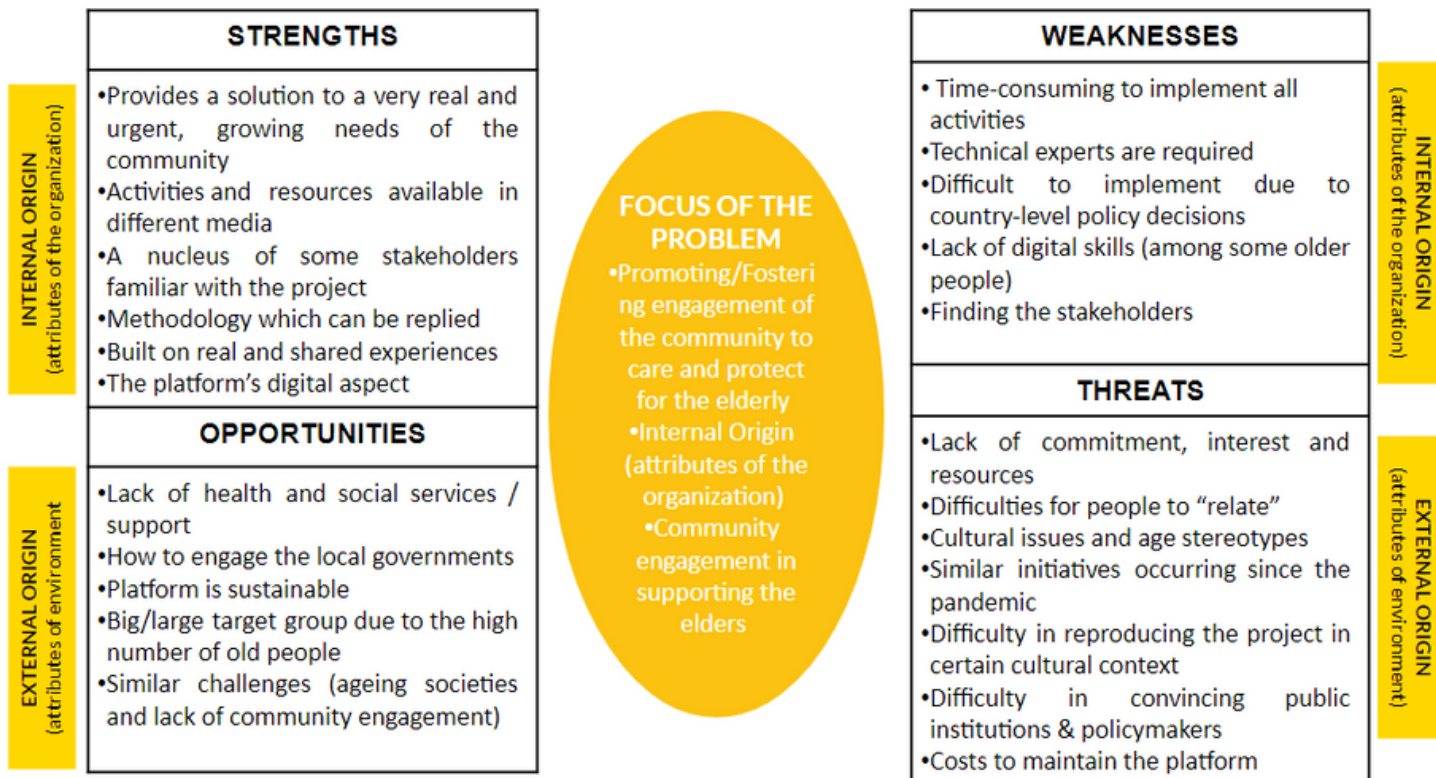
## 1. Image tirée de l'analyse SWOT de Next Door créée par les partenaires du projet.

Le SWOT doit être lu dans l'optique de :

- Reconnaître ce qui peut apporter un avantage au lieu, à la ville ou au quartier, en fonction de l'analyse des besoins, de ce qui existe déjà et des politiques en place ;
- Anticiper les défis potentiels qui peuvent survenir, afin de préparer des stratégies d'atténuation, à partir des expériences et des leçons tirées par les partenaires de Next Door.

On ne peut pas considérer ce SWOT comme une image complète du modèle Next Door, car il peut être différent d'un endroit à l'autre ; même au sein d'un même territoire, il peut y avoir des quartiers différents avec des situations différentes. Ce SWOT est une source d'inspiration pour la création de votre propre business case afin de lancer la réplique de Next Door sur votre territoire. Vous pouvez commencer par contacter les parties prenantes les plus courantes et habituelles et co-créer le SWOT pour votre territoire, en vous basant sur les ressources de Next Door.





**Figure 2. Analyse SWOT de Next Door**

Les partenaires du projet ont réalisé que le modèle Next Door apporte une solution importante aux besoins croissants des personnes âgées et de la communauté, tout en fournissant différentes ressources disponibles sur différents supports.

L'aspect numérique de la plateforme est particulièrement important, car elle est facilement accessible par l'intermédiaire d'un accès à Internet et d'un navigateur. Cela semble être une réponse aux opportunités sociales identifiées telles que le manque (encore) de services de soutien social et de santé, alors que différents territoires font face à des défis similaires tels que le changement démographique et l'absence d'engagement de la part de la communauté.

Dans le même temps, un modèle tel que Next Door nécessite une expertise spécifique dans le domaine du vieillissement, de la longévité et de l'interaction communautaire, ainsi qu'une intégration adéquate dans les groupes de parties prenantes afin de les atteindre et de les mobiliser.

Le niveau d'implication politique est l'une des menaces soulevées par les partenaires du projet, car de nos jours, les politiques publiques exercent une forte influence et commandent les stratégies mises en œuvre au niveau local. En brossant ce tableau, les partenaires du projet Next Door se sont sentis en confiance pour passer à la mise en œuvre et au pilotage.





## Liens vers des ressources complémentaires

- Site su projet : <https://www.nextdoor-project.org/>
- Réseaux sociaux du projet :



[/NextDoorProject2020](https://www.facebook.com/NextDoorProject2020)



[@nextdoor.project](https://www.instagram.com/nextdoor.project)



[@NextDoorEuProject](https://www.youtube.com/NextDoorEuProject)

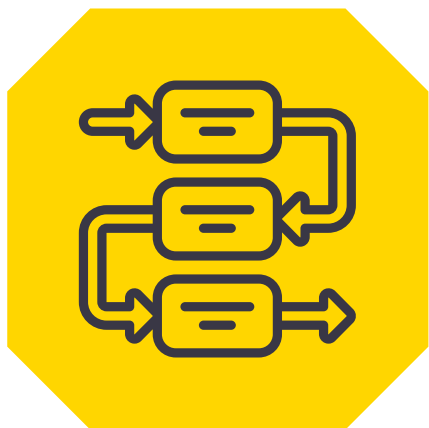


# ÉTAPE 1 / LA MÉTHODOLOGIE ET LA PLATEFORME

## La méthodologie

La **méthodologie NEXT DOOR** est un cadre puissant conçu pour engager les parties prenantes et les communautés dans la protection et la prise en charge des personnes âgées. Enracinée dans une approche fondée sur les actifs, cette méthodologie tire parti des capacités existantes des personnes, en encourageant la réciprocité, le soutien mutuel et les réseaux de pairs.

Elle estompe les distinctions traditionnelles et se concentre sur la facilitation plutôt que sur la fourniture directe.



## Fondements méthodologiques :

- **Approche fondée sur les atouts** : Elle prend en compte les forces et les capacités des individus et des communautés.
- **S'appuyer sur les capacités existantes** : utiliser les ressources et les compétences que les parties prenantes possèdent déjà.
- **Réciprocité et mutualité** : promouvoir un échange de soutien égal et collaboratif.
- **Réseaux de soutien par les pairs** : créer des réseaux d'assistance mutuelle et de partage des connaissances.
- **Effacement des distinctions** : briser les rôles conventionnels et favoriser une collaboration inclusive.
- **Faciliter plutôt que fournir** : donner aux parties prenantes les moyens de conduire le changement et de trouver des solutions.



La méthodologie NEXT DOOR est structurée autour d'actions participatives pour l'engagement des parties prenantes à plusieurs niveaux. Il s'agit d'un cadre global qui met l'accent sur les éléments fondamentaux suivants :

- **Méthodologie de coproduction** : le cœur de la méthodologie repose sur la coproduction, une dynamique dans laquelle les professionnels, les utilisateurs de services, les familles et les voisins fournissent des services publics en collaboration. Cette approche permet aux services et aux communautés d'être des agents du changement.
- **Approche intégrée des quartiers** : cette approche place les communautés en position de coproducteurs, mobilisant toutes les parties prenantes autour de préoccupations communes. Elle favorise la collaboration au-delà des frontières pour traiter efficacement les problèmes locaux.

Les acteurs concernés sont les conseils locaux, les services sanitaires et sociaux (publics et privés), les organisations représentant les personnes âgées, les personnes âgées elles-mêmes et le grand public. L'accent est mis sur la communauté locale, ce qui garantit une représentation complète des points de vue.

## **Notre processus de recherche**

Le processus de recherche du projet NEXT DOOR a suivi une approche de recherche basée sur la conception (DBR), qui a impliqué un processus systématique et itératif de développement, de mise en œuvre et d'amélioration. S'inspirant de l'approche intégrée des quartiers, les parties prenantes ont été mobilisées pour collaborer autour de la question de la protection et de la prise en charge des personnes âgées, en discutant de l'efficacité du projet, des obstacles, des préoccupations et des besoins. Les cinq actions de l'organisation de proximité qui ont guidé le processus d'engagement sont : **atteindre, écouter, connecter, motiver et responsabiliser**. Avant l'engagement des parties prenantes, des recherches documentaires ont été menées dans chaque pays partenaire afin de recueillir des informations de base sur les problèmes.

### **Les 5 questions clés à se poser avant de passer aux étapes suivantes :**

1. Les forces existantes sont-elles exploitées ? Comment les compétences et les ressources déjà présentes dans la communauté peuvent-elles être utilisées pour susciter un changement positif ?
2. La réciprocité est-elle adoptée ? Des relations équilibrées sont-elles favorisées, où chacun contribue et bénéficie, créant ainsi un sentiment d'unité ?
3. L'inclusivité est-elle encouragée ? Comment s'assurer que toutes les voix, indépendamment de leur origine ou de leur rôle, sont valorisées et activement prises en compte ?



4. L'autonomisation est-elle facilitée ? Des conseils et un soutien sont-ils fournis, plutôt que des solutions imposées, afin de permettre aux individus de s'approprier la situation ?

5. Les réalités locales sont-elles prises en compte ? Comment l'approche peut-elle être adaptée aux aspects culturels, sociaux et démographiques uniques de notre communauté pour un impact maximal ?

### **Cartographie des besoins**

Le processus de création de la plateforme Next Door a commencé par l'identification des besoins et l'implication de la communauté. Chaque partenaire a organisé des ateliers de co-conception, ciblant les voisins, les personnes âgées et les organisations. Des experts en conception et des développeurs TIC ont également participé pour garantir la qualité de la conception et la faisabilité technique.



Une maquette de la plateforme a été présentée pour illustrer le concept et recueillir des commentaires. Des séances de brainstorming ont ensuite permis de recueillir des idées sur les caractéristiques, la conception et l'accessibilité de la plateforme.

Les ateliers ont suivi un ordre du jour structuré :

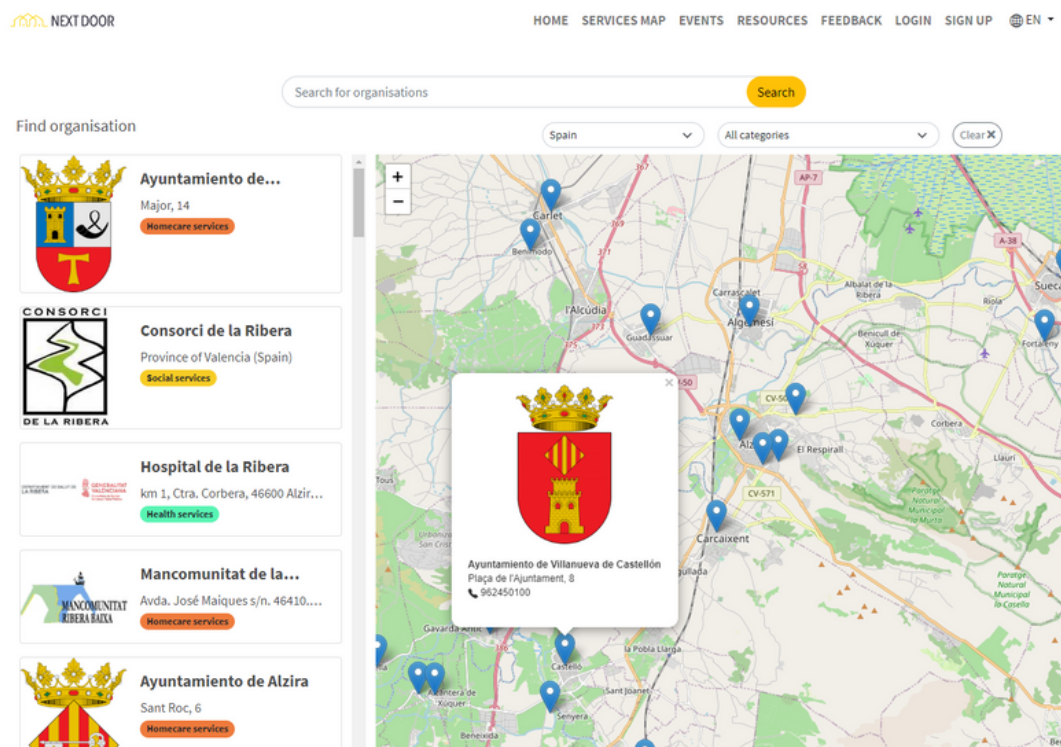
- Introduction au projet.
- Présentation de scénarios pertinents.
- Idéation active, les participants lançant des idées, des questions ou des commentaires.
- Discussion et débriefing pour affiner les idées.
- Présentation de la maquette.
- Collecte des commentaires des participants.

Toute personne souhaitant en savoir plus sur les résultats des ateliers est invitée à lire le rapport de l'OI2 sur les groupes de discussion (voir les ressources supplémentaires).

Bien que toutes les propositions n'aient pas été intégrées en raison des limitations, le partenariat et les développeurs TIC ont pris en compte ces suggestions dans la mesure du possible, garantissant ainsi que la plateforme Next Door reste pertinente et répond aux besoins de ses groupes cibles. Les informations recueillies constituent également une source précieuse d'idées nouvelles et de mises à jour à venir pour la plateforme Next Door.



## La Plateforme Next Door



L'outil numérique "NEXT DOOR" vise à réduire l'isolement des personnes âgées en mettant en relation les voisins et les travailleurs communautaires.

La plateforme fournit des informations et des activités locales pour les personnes âgées tout en favorisant les liens intergénérationnels. L'outil comprend des sections pour les organisations, les voisins et les personnes âgées, offrant des ressources et du soutien.

Le processus de développement a consisté à recenser les besoins des utilisateurs, à organiser des ateliers de conception, à créer le cadre de l'outil et à le tester avec les utilisateurs, dans le but de rendre l'outil convivial et adaptable à différents contextes.

L'impact de l'outil comprend la promotion de l'engagement communautaire et des soins aux voisins âgés, tout en encourageant la collaboration entre différents secteurs. Les commentaires des utilisateurs sont recueillis afin d'améliorer la fonctionnalité de l'outil et un manuel d'instructions a été fourni aux utilisateurs.





Pour mettre à jour la plateforme Next Door avec de nouvelles organisations et conserver des informations exactes, suivez ce processus :

- **Inviter de nouvelles organisations** : les administrateurs ou les utilisateurs de la plateforme sont encouragés à inviter activement de nouvelles organisations à s'inscrire sur la plateforme. Cela peut se faire par le biais de campagnes de sensibilisation, de partenariats et de communication.
- **Processus d'examen** : les informations relatives aux organisations enregistrées doivent être examinées par l'équipe Next Door afin de s'assurer qu'elles sont conformes aux objectifs de la plateforme et qu'elles répondent aux critères nécessaires.
- **Approbation** : si l'inscription d'une organisation est approuvée, elle doit recevoir des identifiants de connexion pour accéder à la plateforme.
- **Soumission d'événements** : les organisations approuvées doivent pouvoir soumettre des événements par l'intermédiaire de la plateforme, contribuant ainsi au calendrier des événements.
- **Soumission de ressources** : la plateforme dispose d'une page distincte pour la soumission de ressources. Les organisations doivent donc demander les identifiants appropriés pour accéder à cette fonctionnalité. Cela permet de s'assurer que le processus de soumission des ressources est contrôlé et surveillé.
- **Contrôles réguliers** : les administrateurs de la plateforme, ainsi que les membres de l'équipe Next Door, doivent régulièrement examiner les informations fournies par les organisations afin de s'assurer de leur exactitude et de leur pertinence.



## Liens vers les ressources additionnelles

### IO1 Méthodologie



### IO2 Rapport



### Guide d'utilisation de la plateforme Next Door, pour les organisations



### Guide d'utilisation de la plateforme Next Door, simplifié pour les utilisateurs



### Plateforme Next Door



<https://app.nextdoor-project.org/>

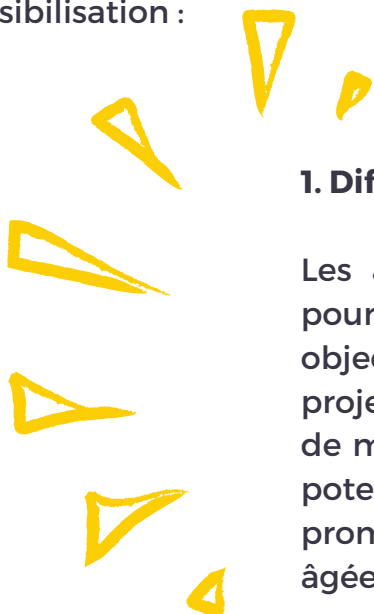


# ÉTAPE 2 / MISE EN PLACE D'ACTIVITÉS DE SENSIBILISATION ET D'UN GROUPE LOCAL DE RESSOURCES SOCIALES

## Faire participer davantage de parties prenantes

Les activités de sensibilisation jouent un rôle crucial dans l'adhésion d'un plus grand nombre de parties prenantes au projet NEXT DOOR.

Voici quelques raisons clés qui soulignent l'importance des activités de sensibilisation :



### 1. Diffusion de l'information

Les activités de sensibilisation servent de plateforme pour diffuser des informations essentielles sur les objectifs, les activités et les avantages potentiels du projet. La sensibilisation permet aux parties prenantes de mieux comprendre l'objectif du projet et son impact potentiel sur la communauté, notamment en termes de promotion du lien social, de protection des personnes âgées et d'amélioration de la qualité de vie dans les quartiers.



### 2. Engager les parties prenantes

Les activités de sensibilisation sont l'occasion d'impliquer activement les parties prenantes de manière significative. Grâce à ces activités, les parties prenantes peuvent s'informer sur les objectifs du projet, partager leurs points de vue et apporter leurs idées et leur expertise. En impliquant des parties prenantes de divers horizons et secteurs, les activités de sensibilisation créent un sentiment d'appropriation et favorisent un environnement de collaboration où différentes perspectives peuvent être prises en compte.





### 3. Création de réseaux et de partenariats

Les activités de sensibilisation offrent aux parties prenantes une plateforme leur permettant d'entrer en contact, de créer des réseaux et de former des partenariats. En réunissant des acteurs de différents secteurs, tels que des organisations communautaires, des prestataires de formation, des agences gouvernementales et des établissements de santé, ces activités facilitent l'établissement de relations qui peuvent déboucher sur des collaborations significatives et des responsabilités partagées. Ces partenariats peuvent renforcer la mise en œuvre du projet et créer une approche plus globale de l'engagement communautaire et du soutien aux personnes âgées.

### 4. Mobilisation des ressources

Une sensibilisation accrue peut attirer des ressources supplémentaires pour soutenir le projet NEXT DOOR. Au fur et à mesure que les parties prenantes prennent conscience des objectifs et des avantages potentiels du projet, elles peuvent être plus enclines à fournir des ressources financières, techniques ou humaines. Les activités de sensibilisation peuvent susciter l'intérêt et le soutien d'organisations, d'entreprises et de particuliers qui reconnaissent l'importance de promouvoir le lien social et d'améliorer le bien-être des personnes âgées. Cette mobilisation accrue des ressources peut renforcer la capacité du projet à atteindre ses objectifs de manière efficace.

### 5. Influencer la politique et la prise de décision

Des activités de sensibilisation efficaces peuvent contribuer à façonner les politiques et à influencer les processus décisionnels aux niveaux local, régional et national. En faisant mieux connaître les objectifs du projet et en démontrant son impact potentiel, les parties prenantes peuvent plaider en faveur de changements politiques et d'initiatives conformes aux objectifs du projet. Les activités de sensibilisation peuvent également permettre aux parties prenantes de partager leurs expériences, leurs points de vue et leurs recommandations, éclairant ainsi les discussions politiques et favorisant un environnement propice à l'engagement communautaire et au soutien des personnes âgées.



## 6. Soutenir l'engagement à long terme

Les activités de sensibilisation contribuent à soutenir l'engagement à long terme des parties prenantes dans le projet. En informant régulièrement les parties prenantes de l'avancement du projet, en partageant les réussites et en démontrant les résultats positifs obtenus, les activités de sensibilisation maintiennent l'intérêt et l'engagement des parties prenantes. Une communication et un engagement continus permettent aux parties prenantes de rester en contact avec le projet, de continuer à apporter leur expertise et de participer activement à sa mise en œuvre.



Photo 2. Photos prises lors d'événements de sensibilisation par les partenaires du projet



## Conseils pour organiser des activités de sensibilisation

### Discussions facilitées

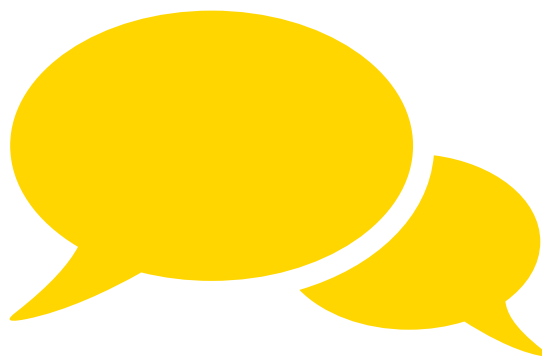
Organiser des discussions facilitées où les participants peuvent partager leurs perspectives, leurs idées et les défis liés à l'engagement communautaire et au soutien aux personnes âgées. Créer un espace sûr où les opinions de chacun sont valorisées et respectées. Encouragez l'écoute active, l'empathie et l'ouverture d'esprit des participants. Un animateur compétent peut guider les discussions, assurer une participation égale et aider les participants à trouver un terrain d'entente.

### Activités de groupe et jeux de rôle

Faire participer les participants à des activités de groupe et à des jeux de rôle qui simulent des scénarios de la vie réelle liés à l'engagement communautaire et au soutien aux personnes âgées. Cette approche interactive encourage les participants à jouer différents rôles et à mieux comprendre les diverses perspectives. Elle favorise la collaboration, la résolution de problèmes et l'apprentissage par le biais d'expériences pratiques.

### Sessions de partage des connaissances

Créer des opportunités pour les participants de partager leurs connaissances, leur expertise et leurs meilleures pratiques en matière d'engagement de proximité et de soutien aux personnes âgées. Encouragez les participants à présenter des études de cas, des exemples de réussite ou des approches innovantes qu'ils ont mises en œuvre dans leurs domaines respectifs. Cet échange de connaissances permet aux participants de tirer parti de leurs expériences respectives et constitue un lieu d'échange d'idées.



## Que sont les LSRG? et quel est l'objectif du groupe ?

Les groupes locaux de ressources sociales (LSRG) sont des groupes de personnes ayant des liens sociaux et partageant les mêmes idées. Ils s'inspirent des groupes de ressources pour les employés (qui servent au soutien et au développement de carrière, à l'engagement, à la consultation et à la compréhension d'une entreprise).

Dans le contexte du projet Next Door, ils ont été utilisés pour créer des recommandations locales, et pour soutenir la durabilité du projet. Le projet Next Door a rassemblé un groupe de parties prenantes sous la forme d'une sorte de comité communautaire spécifiquement destiné à la protection des personnes âgées et à l'engagement de leurs voisins.

### Comment les mettre en place



Les participants peuvent être identifiés et contactés par le biais de réseaux existants, de consultations avec les services et les professionnels locaux, de contacts directs ou par la diffusion de l'initiative au moyen de brochures ou de canaux sociaux.

La première étape de la mise en place du LSRG consiste à commencer à communiquer à son sujet en s'adressant au groupe cible.

Cette communication doit inclure :

- une explication sur l'objectif de ce groupe
- un aperçu de certains sujets qui seront discutés et
- la possibilité de proposer d'autres sujets et de donner son avis sur la proposition.

Conformément au principe selon lequel les groupes de ressources pour les employés constituent une communauté, il est essentiel de développer une communauté au sens le plus large du terme, en créant un espace partagé où les membres se sentent à l'aise pour aborder des questions difficiles et en donnant aux nouveaux membres un aperçu des problèmes, de leurs causes et des solutions possibles.

Après avoir partagé les objectifs du groupe, les participants sont invités à discuter d'un sujet particulier basé sur leur expérience. C'est en effet l'expérience directe des participants avec le sujet traité qui constituera la valeur ajoutée, précisément parce qu'il sera possible d'approfondir certains problèmes et de créer de nouvelles dynamiques de coopération de proximité.



Les groupes de ressources sociales locales ne doivent pas réunir plus de 10 personnes, y compris le(s) facilitateur(s), afin de garantir à l'ensemble des participants l'espace nécessaire pour s'exprimer pleinement.

Les profils suivants des participants suivants pourraient être inclus :

- ONG
- Entreprises sociales
- Associations d'éducation et de formation tout au long de la vie
- Professionnels du secteur social
- Représentants des municipalités
- Clubs de seniors
- Centres communautaires
- Associations de bénévolat
- Services de santé publique
- Étudiants
- Les bénévoles
- Personnes âgées
- Voisins

Le lieu doit être choisi à tour de rôle par les participants (s'ils acceptent d'être les hôtes). Les deux premières sessions peuvent se dérouler dans un lieu sécurisé par le partenaire du projet et seront ensuite définies par le groupe. Le LSRG peut également être organisé dans un lieu public tel qu'un café ou un site en ligne.

Il est recommandé de rendre ce LSRG informel en l'organisant autour d'un café le matin ou à l'heure du thé l'après-midi (pour faciliter la participation des personnes âgées). La salle doit être aménagée en cercle, si possible, pour faciliter la discussion de groupe.

L'animateur sera défini pour les premières sessions mais le rôle peut ensuite être transmis pour maintenir la dynamique si le besoin en est identifié par les participants. Cependant, il est fondamental de souligner que dans les LSRG, il n'y a pas de hiérarchie entre les participants et que tous les membres ont le même statut.





La première session devrait se dérouler en face à face pour créer une dynamique en personne, elle peut ensuite être adaptée aux participants soit en ligne, soit en face à face. La première session est importante pour lancer le groupe, prenez le temps de présenter le projet et l'objectif du groupe. Chaque participant doit se présenter et, à la fin des sessions, la date et le lieu de toutes les sessions doivent être fixés (ou au moins de la prochaine).

L'ordre du jour de la première session doit être très clair afin que les participants sachent pourquoi ils sont ici et quel est l'objectif du LSRG. En outre, il est fortement recommandé de définir l'ordre du jour de la prochaine session avec les participants.

La communication entre les participants doit rester ouverte entre les sessions par le biais du courrier électronique et un espace en ligne partagé peut être dédié au partage des ressources pertinentes.

À la fin de chaque réunion, le facilitateur doit débriefer le groupe sur les prochaines étapes, faire un récapitulatif des résultats et rappeler la date de la prochaine réunion.



## Les recommandations du consortium Next Door

Les recommandations émises par les groupes locaux de soutien et de ressources (LSRG) de différents pays soulignent collectivement plusieurs thèmes et stratégies primordiaux pour relever les défis auxquels la population âgée est confrontée.

Dans le cadre du projet Next Door, dans chaque pays, le LSRG a émis au moins deux recommandations qui peuvent être classées dans les catégories suivantes :

### Promouvoir l'engagement actif et la socialisation



#### Allemagne

##### Münster, Allemagne

Mettre en place et soutenir des programmes et des activités communautaires dirigés par des personnes âgées qui encouragent la participation active et l'engagement social au sein de la population âgée.

En offrant aux personnes âgées la possibilité de participer à des activités sociales et récréatives et de les diriger, les villes peuvent favoriser un sentiment d'appartenance et améliorer la qualité de vie globale de ce groupe démographique.

##### Mesures de mise en œuvre

Allouer des fonds pour soutenir les centres communautaires, les centres pour personnes âgées et les organisations locales qui offrent une variété de programmes adaptés aux intérêts et aux capacités des personnes âgées. Encourager les activités intergénérationnelles qui favorisent l'interaction entre les personnes âgées et les jeunes générations, en encourageant la compréhension mutuelle et en créant un sentiment d'appartenance à la communauté. Élaborer un calendrier complet de manifestations comprenant des activités physiques, des événements culturels, des ateliers et des sessions éducatives spécialement conçus pour les personnes âgées. Collaborer avec les entreprises locales, les institutions culturelles et les prestataires de soins de santé pour créer des partenariats qui facilitent la mise en œuvre de diverses activités destinées aux personnes âgées. Permettre aux seniors bénévoles de jouer un rôle actif dans l'organisation et la direction des programmes communautaires, en tirant parti de leurs connaissances et de leurs expériences pour enrichir les offres. (Niveau national)





## Italie

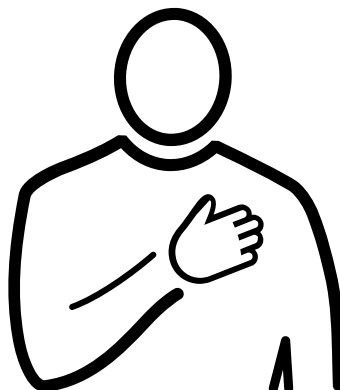
### **Carpi et Gualtieri, Italie**

Créer des initiatives qui encouragent l'interaction sociale entre les personnes âgées et les impliquer dans la planification et la participation.

Dans le contexte italien, la nécessité d'écouter, d'observer et de mieux connaître les personnes âgées afin de pouvoir proposer des activités de loisirs a été soulignée. Le groupe de bénévoles devrait être hétérogène et comprendre des jeunes, ce qui permettrait d'établir des relations intergénérationnelles. Ces groupes devraient également être formés de manière adéquate et soutenus par les institutions. Lorsqu'on parle de planification et de conception d'activités de loisirs pour les personnes âgées, il est très important de prendre en compte le fait que les personnes âgées doivent se voir proposer des activités simples qui les engagent.

En même temps, il faut leur donner la possibilité de s'exprimer et de raconter leur histoire afin de leur offrir des propositions plus ciblées qui leur procurent un plus grand sentiment d'épanouissement et d'ouverture. Les pouvoirs publics devraient soutenir le travail au niveau communautaire, en fournissant des ressources et en encourageant la mise en réseau des différentes associations. Compte tenu également du fait que de nombreuses personnes âgées passent beaucoup de temps à la maison, des activités de loisirs devraient être proposées en dehors de leur domicile, afin de les motiver à sortir après avoir toutefois établi un lien de confiance et de sécurité pour sortir.

Enfin, il faudrait augmenter le nombre de bénévoles, en ciblant en particulier les jeunes pour qu'il y ait un facteur intergénérationnel. Par exemple, les jeunes pourraient être impliqués dans le soutien à l'apprentissage de l'utilisation de l'intelligence artificielle, qui a été jugée utile et intéressante. L'IA peut être utilisée en petits groupes au niveau local pour promouvoir des activités de socialisation sous la coordination d'un volontaire ou d'un professionnel. (Niveau local)







## France

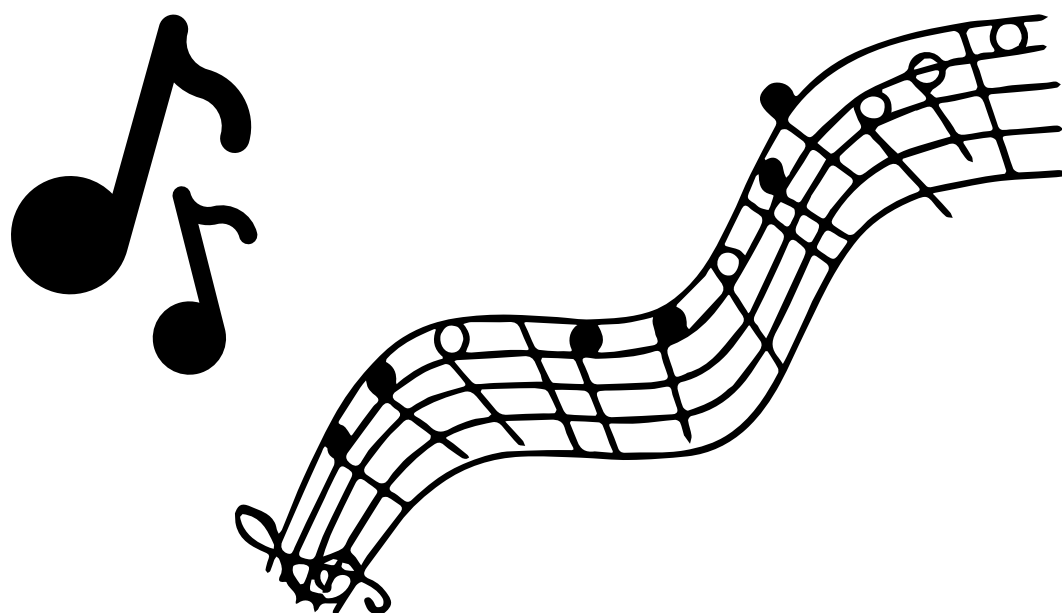
### Rousies, France

Encourager la participation de la municipalité au financement et à l'organisation d'événements qui favorisent l'interaction et les réseaux de soutien pour les citoyens âgés.

La recommandation vise à encourager la participation des municipalités au financement, à l'organisation et à la communication d'événements destinés aux personnes âgées à différents stades de leur vie (autonomes et vivant à leur domicile et moins autonomes vivant dans des établissements dédiés à leurs besoins). L'idée est de rompre le fossé entre la vie à domicile et la vie en établissement.

En sensibilisant les gens et en ouvrant les établissements à des activités ouvertes à tous, lorsque les personnes âgées doivent déménager dans une résidence ou une maison de retraite, la transition peut se faire plus en douceur. Et en ayant diverses options d'activités à l'extérieur et à l'intérieur de l'établissement avec d'autres acteurs, les personnes âgées peuvent conserver leur réseau de soutien plus longtemps et même le voir se renforcer.

Une proposition concrète consiste à organiser un dîner musical pour les personnes âgées une fois par mois dans le service de résidence, le coût du repas étant pris en charge par la municipalité pour les participants extérieurs et par l'établissement pour le résident. Le repas aurait un thème différent chaque mois et des musiciens locaux pourraient participer à l'animation du dîner.





### Allemagne

#### **Münster, Allemagne**

Créer des conseils consultatifs de seniors pour le développement urbain.

Les personnes âgées possèdent une riche expérience de la vie et des connaissances qui peuvent contribuer de manière significative à la planification et au développement urbains. La mise en place de conseils consultatifs pour les personnes âgées qui impliquent activement les résidents âgés dans l'élaboration des politiques, des infrastructures et des services de la ville peut conduire à des environnements urbains plus accueillants pour les personnes âgées et plus inclusifs. (Niveau national)



### Portugal

#### **District d'Ilhavo, Portugal**

Impliquer les communautés dans le soutien aux personnes âgées par le biais de programmes de bénévolat.

Au Portugal, une grande partie des personnes âgées vivent chez elles. Cependant, beaucoup d'entre elles vivent seules et ne comptent que sur les services de proximité et de voisinage, lorsqu'ils existent. C'est pourquoi il est impératif de sensibiliser les communautés à la nécessité de soutenir la population âgée par le biais du bénévolat. Pour ce faire, il est nécessaire de planifier et d'organiser des activités qui touchent les gens et les motivent à devenir bénévoles.



### Espagne

#### **Sueca, Espagne**

Promouvoir les activités de volontariat des associations privées et des entités publiques afin de créer des activités pour les personnes âgées.



### Angleterre

#### **Liverpool, Royaume-Uni**

Chaque communauté est différente et a des besoins différents. Il est essentiel de consulter tous les acteurs concernés au sein de la communauté locale afin de déterminer les besoins et la manière dont ils pourraient être satisfaits. Une action doit être vivante, en constante évolution en fonction des thèmes et défis émergents.



## Mobilité et lutte contre l'isolement



### Italie

#### **Carpi et Gualtieri, Italie**

Répondre aux problèmes de mobilité en offrant des options de transport aux personnes âgées.

Le problème de l'isolement des personnes âgées est parfois lié et exacerbé par le manque de mobilité et la difficulté d'atteindre les lieux ou les initiatives proposées. Cela peut être dû au fait qu'avec l'âge, certaines personnes âgées cessent de conduire et qu'il n'y a pas beaucoup de transports publics reliant les différentes zones.

Lors de l'examen des initiatives destinées aux personnes âgées, il convient donc d'accorder une attention prioritaire à cette question, en veillant à ce que les personnes âgées et celles qui n'ont pas d'autres moyens de se déplacer disposent d'un moyen de transport. À cet égard, il est recommandé d'analyser les différentes possibilités qui s'offrent à vous, en optimisant les ressources déjà disponibles. Par exemple, en Italie, l'association AUSER "Telefono Amico" dispose de peu de chauffeurs bénévoles et se concentre donc sur le transport pour les services sociaux et sanitaires. Cependant, la possibilité d'impliquer les chauffeurs bénévoles dans les activités de loisirs pour les personnes âgées a été lancée à titre expérimental. De cette manière, ils peuvent se rendre sur le lieu des événements et transporter les personnes âgées pour cette occasion spécifique, en ne payant qu'une petite somme pour le transport. (Niveau local)

## Soutien politique et institutionnel



### Portugal

#### **District d'Aveiro, Portugal**

Créer des lignes de communication ouvertes avec les parties prenantes pour lutter contre l'isolement des personnes âgées.

Le Portugal est le troisième pays le plus âgé d'Europe et la moitié des personnes qui vivent seules ont plus de 65 ans. Il s'agit là d'un problème auquel il faut véritablement faire face et qu'il faut traiter avec rigueur. Outre les services sociaux classiques, il existe encore peu de services de coopération et d'engagement communautaire au Portugal qui apportent une réponse efficace aux personnes qui se sentent isolées. La première étape consiste à sensibiliser le pouvoir politique et les agents locaux à cette réalité, ce qui conduit à une réflexion sur les ressources nécessaires à activer et sur ce qui peut être fait pour améliorer la façon dont les personnes vieillissent dans les communautés.

À cette fin, il est important de créer des lignes de communication ouvertes et efficaces avec tous les acteurs concernés, en organisant des réunions, des plénières et des actions de réflexion commune et en définissant des plans d'action locaux avec les parties prenantes.



## Roumanie

### **Bucarest, Roumanie**

Création d'un cadre juridique et administratif unifié pour la réglementation des services de soins de longue durée à domicile et des soins sociaux et médicaux pour les personnes âgées.

La reconnaissance des soins informels en tant que profession, qui contribue au système de sécurité sociale et qui devrait être payée/recevoir une compensation, dans les cas où les soins formels ne sont pas accessibles (pour diverses raisons).

Des services d'information et de conseil ou de soutien pour les familles qui s'occupent de leurs aînés, sans les inscrire dans un établissement de soins (les soins en institution n'intervenant qu'en dernier recours). Indemnisation incluse si elles s'engagent dans des soins informels.

La création d'une agence nationale pour les personnes âgées vulnérables, dotée d'une autorité propre, subordonnée au ministère du travail et de la solidarité sociale, pour gérer le budget de l'aide sociale.

## Accessibilité de l'information et des ressources



## Portugal

### **District d'Arouca, Portugal**

Créer des mécanismes permettant de connaître et d'identifier les réponses et les services de soutien pour la population existante dans les territoires.

Le travail en réseau s'avère de plus en plus important et nécessaire pour adapter les services et les interventions aux besoins des personnes. Cependant, on ne sait pas toujours ce qui existe sur le territoire où l'on travaille ou vit. C'est dans cette optique que ce groupe de travail s'est rendu compte que les professionnels ne connaissaient pas tout ce qui existait dans la municipalité, ce qui pouvait compromettre, dans certaines situations, la réponse adéquate à sa population. La recommandation de ce LSRG est de créer des mécanismes permettant de connaître et d'identifier les réponses et les services de soutien à la population existant sur les territoires.





## Roumanie

### **Bucarest, Roumanie**

Amélioration de l'accès et de la distribution de l'information concernant le financement des institutions ou des associations travaillant avec les populations vulnérables dans les zones rurales

Créer une ligne d'information unique pour fournir des informations complètes sur les options de santé, juridiques et de socialisation pour les personnes âgées.



## Angleterre

### **Liverpool, Royaume-Uni**

Les lieux communautaires doivent être promus, utilisés et célébrés. S'ils sont sous-utilisés, il convient d'en explorer les raisons et de s'unir en tant que communauté pour offrir des opportunités et des ressources afin d'enrichir la vie des personnes isolées, vulnérables et qui ont beaucoup plus à offrir.

Adaptation des espaces et des logements



## Portugal

### **District d'Aveiro, Portugal**

Réutiliser les espaces publics pour l'activation de la communauté afin de promouvoir l'interaction sociale.

Une autre recommandation issue de ce LSRG est la réutilisation des espaces publics, qui sont parfois abandonnés et obsolètes, pour une utilisation publique par la communauté afin de promouvoir l'interaction sociale. Ces espaces fonctionnent comme des espaces d'activation communautaire et comprennent non seulement les parcs verts publics, mais aussi les bâtiments qui ne sont pas utilisés ou même de simples salles dans des organisations qui ne sont pas toujours occupées (dans les conseils paroissiaux, les institutions, etc.).



## Espagne

### **Sueca, Espagne**

Investissement dans la création d'un plus grand nombre de centres de soins et de résidences avec différents modèles. Promotion du modèle de cohabitation et de la colocation intergénérationnelle et générationnelle.





## France

### **Rousies, France**

Créer des solutions de logement intergénérationnel qui accueillent les personnes âgées et les étudiants afin d'améliorer les interactions entre le logement et la communauté.

La deuxième recommandation émise par le LSRG en France est le renforcement des activités locales intergénérationnelles et la recommandation de financer des solutions de logement intergénérationnel. Ces logements accueilleraient non seulement les personnes âgées et leurs besoins, mais aussi les étudiants qui ont besoin de solutions de logement raisonnables.

Cette recommandation répond à un autre besoin local : une crise du logement en formation dans certaines zones à risque d'inondation qui n'ont d'autre choix que de limiter les autorisations de construction délivrées, augmentant le prix des offres de logement et les rendant inabordables pour les revenus les plus faibles (tels que les étudiants et les personnes âgées). Ces logements intergénérationnels serviraient également de centres de jour intergénérationnels, où des personnes extérieures pourraient se rencontrer pour diverses activités, y compris des jeunes et des personnes âgées.

Une autre idée est d'inclure une garderie dans ces logements, avec des activités où les résidents interagiraient avec les enfants.

L'ensemble des recommandations témoigne d'un engagement à améliorer le bien-être et la qualité de vie de la population âgée. En abordant les aspects sociaux, physiques et politiques par le biais d'une approche collaborative, les LSRG s'efforcent de créer des communautés amies des aînés qui célèbrent les contributions et les aspirations des personnes âgées tout en favorisant un sentiment d'appartenance et de connexion.



Lors de l'expérimentation du LSRG, les participants ont été invités à évaluer l'initiative. Les participants ont estimé que les LSRG étaient utiles pour déclencher l'engagement, faciliter la collaboration et créer des opportunités de discussion et de résolution de problèmes dans le contexte des soins et des services aux personnes âgées.

La nature non formelle de ces réunions semble contribuer à leur succès, en favorisant une communication ouverte et en encourageant la pensée créative. Toutefois, les défis liés au maintien de la participation et de l'accessibilité, en particulier dans les zones rurales, ont également été reconnus.

Les domaines d'amélioration communs aux LSRG comprennent des stratégies visant à assurer une participation continue, à remédier aux limitations des ressources, à accroître la participation d'un éventail diversifié de membres de la communauté, à fournir une facilitation efficace et à gérer les attentes concernant le calendrier et les résultats des initiatives discutées.

En relevant ces défis, les LSRG pourront atteindre plus efficacement leurs objectifs de création de territoires accueillants pour les personnes âgées et d'amélioration du bien-être des populations âgées.

## Liens vers des ressources complémentaires

**Le guide des activités de sensibilisation**



**Rapport européen sur les LSRG**



# ÉTAPE 3 / LE PROGRAMME DE FORMATION NEXT DOOR

Le programme de formation Next Door (résultat intellectuel 3), ainsi que la plateforme numérique, constituent un ensemble d'outils permettant de responsabiliser les acteurs sociaux de la communauté.

L'objectif principal du programme de formation Next Door est de disposer d'un programme holistique qui promeut les principes de NEXT DOOR et qui peut être combiné avec les événements de sensibilisation. Cet impact IO3 est également atteint par la série d'événements de sensibilisation sur le thème de la protection et des soins pour les citoyens plus âgés. Le renforcement des capacités vise à fournir des connaissances et un apprentissage aux professionnels (travailleurs communautaires, municipalités, services sociaux et de santé) sur la façon de mettre en pratique une approche de voisinage, en utilisant les ressources de NEXT DOOR (le processus et la méthodologie pour atteindre les parties prenantes à plusieurs niveaux, la plateforme numérique).

Au début du développement de ce cours, les partenaires de Next Door ont fait un brainstorming pour trouver des idées communes pour créer le cours :

Next Door - IO3 - Initial Brainstorming



September 2021

IO3 is Awareness activities and Capacity-building programme.

Goal is to develop and create the materials and programme to implement in each community.

Please provide your first inputs and ideas - This is just a brainstorming

1. When you think of this....what comes to your mind?

- An opportunity for professionals and volunteers to get together, do team building activities, acquire useful knowledge and practically plan something for their community
- Specific tools and techniques for a community worker, for example, to organise activities for the older persons using a proximity approach (capacity-building)
- A space/context for organisations/community workers to meet and exchange good practices, resources, experiences (capacity-building)
- Events where all 3 categories will be invited to discuss about the inclusion of older persons through proximity approaches (awareness)
- Outdoor awareness campaign (posters put in different areas of the neighbourhoods with an eye-catching message about community bonds)
- Input on how to engage elderly as well as neighbours on a communi project or activity
- Creation of a Toolkit of activity ideas and tips on how to set them up.
- Some tools for professionals to encourage the community to engage with older people: how to break the ice, how to overcome the fears or cliché preventing people to engage on a daily basis

Next Door - IO3 - Initial Brainstorming



September 2021

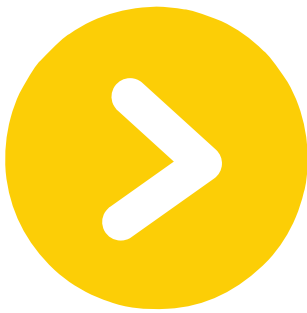
3. What do you expect to have at the end/ what are the outcomes?

- Encouraging and motivating participants to be active at local level
- Stimulate attention and caring attitudes towards older neighbors
- Practical resources to be used to plan community activities
- A clearer understanding of the importance of neighbourhood relations, especially with older persons
- More people reaching out for their neighbours
- Organisations/community workers will have a practical guide on how to implement their activities/services using proximity approaches or they will be inspired to come up with new ideas in this sense, improving their work

Figure 3. Résultats du brainstorming









La phase suivante a été consacrée à la définition de la structure du programme, en fixant les objectifs, les résultats de l'apprentissage, la durée et le type d'activités. Le résultat final a été le programme de cours Next Door, disponible sur le site web du projet Next Door.

Ce programme peut être utilisé et suivi par toute personne qui le juge approprié à son contexte, avec le matériel disponible.

Le contenu de formation a été élaboré conjointement par tous les partenaires du projet Next Door. Afin d'assurer une harmonisation, une "table d'orientation" a été créée pour aider tous les partenaires dans le processus (Figure 4).

La création du contenu pédagogique s'est concentrée sur l'élaboration de documents, de présentations et d'activités pratiques à présenter en classe ; les partenaires rassemblent également pour chaque module un plan de session qui structure la manière dont chaque module peut être mis en œuvre.

Ce tableau d'orientation est également un outil permettant à d'autres parties prenantes de reproduire le programme de formation, car chacun peut suivre la structure tout en adaptant la logique à ses propres idées et à des contenus spécifiques à ses groupes cibles et à ses territoires.


Co-funded by the Erasmus+ Programme of the European Union 

**MODULE 1 - OLDER PEOPLE IN SOCIETY**

- Developer Partners: AFEJI (leader) + MEH + CONSORCI
- Expected duration: 6 hours (4h synchronous + 2h asynchronous)

Learning Materials	Purpose of Learning Material	Minimum Requirements
<ul style="list-style-type: none"> <li>• Module overview</li> </ul>	Cover all topics under the module	<ul style="list-style-type: none"> <li>• Relevant statistical data demonstrating the differences between an age pyramid corresponding to an ageing society vs a young society, Economic and health sector data</li> </ul>
<ul style="list-style-type: none"> <li>• PPT to support synchronous part of the training</li> </ul>	<ul style="list-style-type: none"> <li>• With main points, using images and bullet points</li> <li>• It shall be taken from the module overview, with main points, topics</li> </ul>	<ul style="list-style-type: none"> <li>• Ageism as a key concept to talk about stereotypes in third age</li> <li>• Distinguishing between the dementia process and normative ageing</li> <li>• Selection of extracts from legislation illustrating the rights of older people</li> </ul>
<ul style="list-style-type: none"> <li>• Audio-visual #1: Video to introduce the content</li> </ul>	It can be an animated video showing the social and economic impact of increasingly ageing societies and structural measures that can be taken OR a recorded video with an expert about trends on ageing	
<ul style="list-style-type: none"> <li>• Audio-visual #2: Create a concept matrix about key trends on ageing</li> </ul>	Interactive resource to pass knowledge	
<ul style="list-style-type: none"> <li>• Active learning activities (you shall add as many activities as suitable, considering</li> </ul>	Exercises/group dynamic that reinforces theoretical knowledge or challenges	Follow the template provided and do not forget to include any

Figure 4. Exemple de table d'orientation partagé en interne par les partenaires de Next Door pour développer le contenu



Une fois le contenu prêt, le parcours d'apprentissage a été organisé et du matériel audiovisuel a été produit. Tout le matériel est disponible. Il est possible de l'utiliser directement ou de s'inspirer des contenus qui ont été rassemblés et d'organiser un parcours d'apprentissage différent.

Le programme de renforcement des capacités est un processus d'apprentissage formel visant à développer les compétences spécifiques et sociales des professionnels travaillant dans le domaine du soutien communautaire. Cette formation vise à responsabiliser les bénévoles, les citoyens et les professionnels dans la création d'un réseau de soutien pour les personnes âgées au sein des communautés. Les objectifs spécifiques sont les suivants :

- Développer et renforcer les connaissances sur l'implication de la communauté dans le soutien aux personnes âgées ;
- Développer les compétences nécessaires à la mise en place d'un réseau de soutien ;
- Comprendre les besoins du groupe cible et l'impact que la culture numérique peut avoir sur leur qualité de vie ;
- Comprendre certaines stratégies pour inciter les citoyens des communautés à participer à la vie civique.

Le contenu du programme de cours se concentre sur quatre modules :



Les personnes âgées dans la société



Promotion du vieillissement actif et en bonne santé



Favoriser l'utilisation des outils numériques



Ateliers sur l'engagement de proximité

La mise en œuvre d'ateliers de renforcement des capacités est préparée pour toute taille de groupe que vous jugerez appropriée.

Néanmoins, étant donné qu'il s'agit d'induire une action dans une communauté spécifique, il est possible d'avoir un groupe de moins de 20 participants. Avec cette taille, il est possible de créer un travail de groupe.



Plano de Ação Local			TERRITÓRIO:		
Quem?	O que? (objetivos)	Porquê?	Onde?	Quando?	Como? (materiais, descrição)
• Líderes • J.P.S.S. (S. Beomonte, Nona, Aveiro, Oliveira)	PLENÁRIO DE LÍDERES • Ativar de Saberes e Profissões	Sensibilizar e promover cooperação nas atividades de desenvolvimento da comunidade • Envolver a comunidade através de experiências	Avizal, Vila do Oco do Comendador Insustentável • Parque do Corregal	2020-2021 março - abril 2021 Dia do Trabalho (27 maio 2021) Dia Internacional do Idoso (14 maio 2021)	Conteúdo com vídeo, material áudio para ouvir, links, etc. • Pequena convivência com vários objetivos • os líderes identificaram pessoas com diversos profissões • J.P.S.S. organizam as atividades • Cada participante leva o seu próprio almoço / alimentos • Momento musical (Pólo Nuno) • Jogos tradicionais no Parque Infante D. Henrique / Dama • Conteúdo extraído de conteúdos online
• Ativar de Saberes e Profissões • Sensibilizar para que "tenha de aprender" (Cursos de experiências para conhecer algumas profissões através de vídeos)	Todos A Jogo	Promover a Intergeneracionalidade	Parque D. Pedro Afonso	Dia Internacional do Idoso (14 maio 2021)	Jogos tradicionais no Parque Infante D. Henrique / Dama • Conteúdo extraído de conteúdos online • Envolvimento em atividades de conteúdo • Atividade musical de Zumbi

Figure 5 : Exemple de plan d'action local d'une équipe portugaise - le réseau des seniors d'Aveiro.

Vous avez envie de reproduire une telle formation ? Consultez quelques conseils pour la mise en œuvre :

- **Format du cours** : Le format hybride a été très bénéfique pour attirer les participants au cours. Ce format permet aux participants de bénéficier d'une certaine flexibilité dans leur emploi du temps pour suivre le cours avec les sessions en ligne, et les sessions en face-à-face favorisent l'interaction entre les participants, leur permettant de générer des discussions. Ce format est particulièrement avantageux pour les zones rurales et pour les professionnels qui ont des difficultés à combiner leurs horaires de travail et de formation.
- **Diffusion sur les réseaux sociaux** : pour la diffusion de la formation et le recrutement des participants à la formation, l'utilisation des réseaux sociaux et des groupes de messagerie instantanée a été déterminante. Dans les mêmes messages, il était possible de s'inscrire à la formation.

Grâce aux résultats du pilotage, il existe également un guide de formation final contenant des conseils pour les modules. Lors de l'organisation d'un programme de formation, il est utile de réviser ce guide et d'en tirer les meilleures idées pour préparer un cours. En outre, il est toujours important de mettre en place un cadre d'évaluation approprié, qui ne se limite pas à la satisfaction des participants à l'égard du déroulement du cours, mais qui évalue également les connaissances et les compétences acquises.



**Curriculum Next Door**



**Guide de la formation**



**Contenus de formation**



# STRATEGIES DE REPLICATION

Next Door, financé par Erasmus+, comptait des partenaires de sept pays différents, de sorte qu'un projet pilote a été mené dans chaque pays. Ceci est important pour valider la méthodologie adoptée et identifier certaines recommandations. Comme cela a été expliqué, le projet Next Door peut être mis en œuvre dans n'importe quel contexte, mais il faut veiller à l'analyser et à l'adapter à la réalité spécifique dans laquelle il sera mis en œuvre.

La reproduction d'un projet comme Next Door sera bénéfique pour les territoires, les agents et les professionnels qui y travaillent et les bénéficiaires qui y vivent. Rapprocher les gens et créer des réseaux de contact en vue de soutenir et de promouvoir le bien-être des personnes devrait être l'un des objectifs des gouvernements.

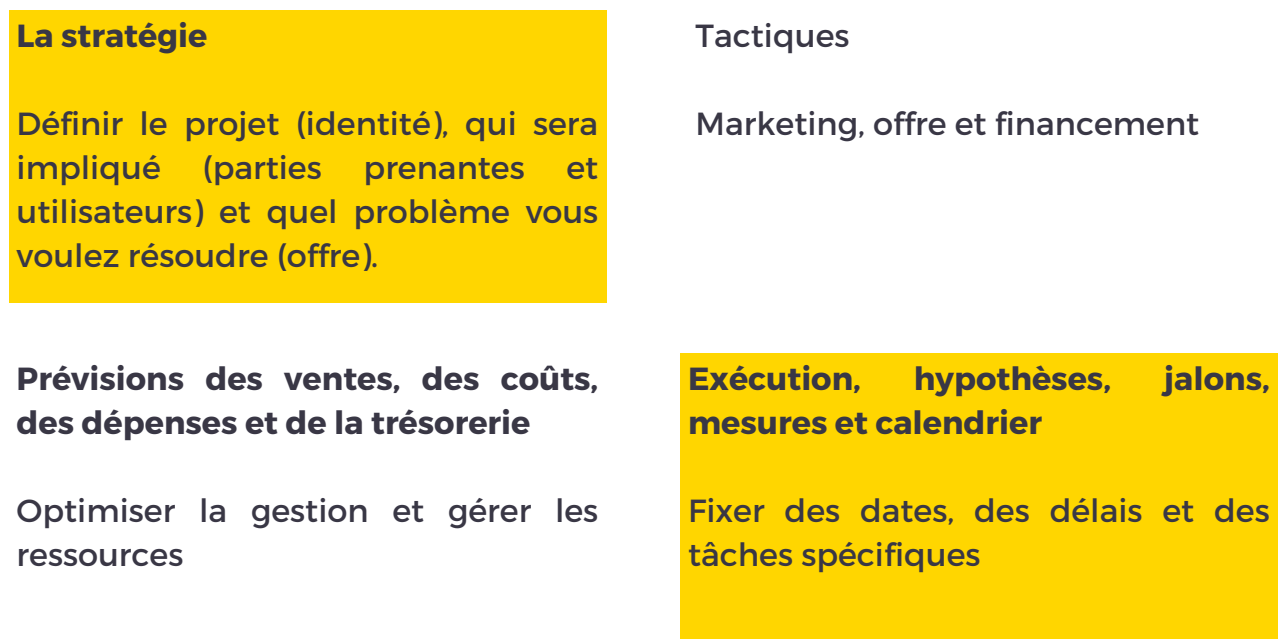
La reproductibilité et la transférabilité font référence au potentiel du projet à être reproduit par d'autres parties prenantes et/ou transféré à d'autres régions ou pays pendant et/ou après sa mise en œuvre. Pour réussir, les efforts de reproduction et de transfert du projet doivent avoir leur propre stratégie, dans laquelle les agents à impliquer sont identifiés, ainsi que les tâches clés à entreprendre pour étendre l'impact des solutions obtenues.

Par conséquent, comme indiqué précédemment, pour commencer la mise en œuvre correctement, il est nécessaire d'identifier le public cible et ses besoins, ainsi que les ressources existantes et les défis à relever. Pour ce faire, il est important d'effectuer une analyse conjointe entre les différentes parties prenantes et de planifier soigneusement les différents aspects comme s'il s'agissait d'une entreprise. Comme chacun sait, la planification consiste à définir les étapes et les ressources nécessaires pour atteindre un résultat souhaité.



Nous suggérons donc l'utilisation du Lean Planning en équipe, car c'est le plan central rationalisé qui permet de réduire rapidement et efficacement les coûts et de définir les objectifs du projet, en guidant la prise de décision et en définissant les moyens et les actions (Source).

Le Lean Plan permet de réfléchir à quatre dimensions majeures afin d'organiser plus efficacement ce que l'on cherche à atteindre avec le projet (Figure 6) (Source) :



Avec une stratégie bien définie, il sera beaucoup plus facile pour toutes les parties prenantes de se concentrer sur la résolution du problème. Pour cela, il n'est pas nécessaire d'avoir une structure stratégique complexe, mais il est important d'établir une identité, d'identifier et de contextualiser le problème que le projet vise à résoudre et de caractériser les bénéficiaires et les parties prenantes qu'il a l'intention d'impliquer.

Ensuite, vous devez réfléchir à la manière dont la stratégie sera mise en œuvre et, pour ce faire, il est conseillé de se pencher sur trois questions :

**i) L'offre** : réfléchir et illustrer le service ou le produit qui sera créé, ainsi que les activités et les initiatives que l'on souhaite développer ;

**ii) Marketing** : identifier le public cible et la manière de l'atteindre ;

**iii) Financier** : déterminer le mode de financement du projet et les partenaires à impliquer.



Vous devez veiller à ce que le projet soit mené à bien et il est donc nécessaire de réfléchir aux principales dépenses qu'il peut entraîner et à la manière d'y faire face. La recherche des bons partenaires et des bonnes parties prenantes sera d'une grande aide, car elle renforcera non seulement l'aspect financier du projet, mais aussi sa portée et son impact au sein de la communauté.

N'oubliez pas de définir objectivement les principales étapes du projet et les paramètres qui vous permettront d'évaluer leur réalisation. Il est également conseillé de créer un calendrier avec toutes les activités et les échéances, qui doit toujours être mis à jour. En outre, il est important de définir clairement les rôles de toutes les parties concernées, de répartir les responsabilités et de définir les tâches.

<p><b>1. PROBLEM</b> What was the problem</p> <p>Promote awareness and action from citizens to support older people in community.</p>	<p><b>3. SOLUTION</b> Your pilot for the problem</p> <p>Set of resources that are holistic-cover all the aspects of the problem in one place.</p>	<p><b>7. KEY METRICS</b> Indicators of measure what you want to achieve</p> <ul style="list-style-type: none"> <li>• Implementation of project;</li> <li>• Duration of the training;</li> <li>• Number of people;</li> <li>• Users.</li> </ul>	<p><b>9. UNIQUE VALUE PROPOSITION</b> Compelling message that turns unaware person into an interested prospect</p> <p>Mapping community engagement more accessible.</p>	<p><b>12. CHANNELS</b> List paths to costumers</p> <p>Through social networks and direct emails to City Councils, Parish Councils and organizations from the different sectors of each territory. Promotion of awareness actions and dissemination of the platform among different audiences.</p>
<p><b>2. ALTERNATIVES</b> What other projects/programs exist for similar problems</p> <p>Existing networks to support the elders or 1 side of the problem.</p>	<p><b>4. SCALE INTRODUCTION</b> Objectives/goals for 1 year</p> <p>Users who frequently use the platform; continuing to find solutions/empower the targets more partnership with local institutions and entities.</p>	<p><b>8. STAKEHOLDERS</b> List co-promoters, beneficiaries, funding partners, etc.</p> <ul style="list-style-type: none"> <li>• Government;</li> <li>• NGO's;</li> <li>• Churches associations;</li> <li>• Building Administration;</li> <li>• Community.</li> </ul>	<p><b>10. FUND RAISING</b> Actions to obtain funding for your project</p> <ul style="list-style-type: none"> <li>• Charity Gala;</li> <li>• Bal (sell things);</li> <li>• Dinner;</li> <li>• Concert/Festival;</li> <li>• Fair (art);</li> <li>• Government funding</li> <li>• Call from foundations sponsoring.</li> </ul>	<p><b>13. END COSTUMER</b> List, describe and quantify the potentials segments of costumers</p> <ul style="list-style-type: none"> <li>• Persons responsible for organizations in the social and health sectors that have services or products available to offer to the community (varies from territory to territory);</li> <li>• General population and neighborhood that seeks to help the older population;</li> <li>• Older adult people looking for support for any of their needs.</li> </ul>
<p><b>6. COST STRUCTURE</b> Fixed and variable costs for 1 month of solution implementation</p> <ul style="list-style-type: none"> <li>• Server IT support;</li> <li>• HR costs;</li> <li>• Activities costs;</li> <li>• Translation.</li> </ul>		<p><b>14. REVENUE/FINDING SOURCES</b> List the sources of revenues by categories and amount for 1 year</p> <ul style="list-style-type: none"> <li>• Platform that will be public to the entire population;</li> <li>• Greater community support will mean better quality of life and health status for older people.</li> </ul>		

Figure 6. Exemple de plan LEAN.



**Vous avez envie de reproduire un tel projet ? Consultez quelques conseils pour la mise en œuvre :**

- Trouver des partenaires appropriés qui ont un impact direct sur votre communauté ;
- Rencontrer les parties prenantes choisies dans un endroit calme et confortable pour identifier ensemble les principaux défis et définir le plan d'action ;
- Partager et diffuser auprès de votre communauté le travail réalisé et les résultats obtenus tout au long du processus.

## CONCLUSION

Le projet Next Door a élaboré une approche globale pour répondre aux défis de la prise en charge des personnes âgées et de l'engagement de proximité. En combinant une méthodologie axée sur les atouts, des actions participatives et des réseaux de soutien avec une plateforme numérique, un programme de formation, des activités de sensibilisation et des groupes de ressources sociales locaux, le projet vise à créer des communautés adaptées aux personnes âgées qui favorisent le bien-être et l'inclusion sociale des citoyens âgés.

Tout au long du projet, la collaboration entre les partenaires a été cruciale, comme en témoigne le développement du programme de formation et de la table de guidance pour la création de supports pédagogiques. La capacité du projet à adapter son approche à différents contextes et à impliquer un large éventail d'acteurs, y compris les conseils locaux, les services de santé, les ONG et les membres de la communauté, souligne son potentiel de réplication à grande échelle.

La réplication d'un projet comme Next Door nécessite une analyse minutieuse du contexte local, l'identification des publics cibles et de leurs besoins, ainsi que l'établissement de partenariats solides. L'approche de planification Lean peut être précieuse pour organiser et rationaliser le processus de réplication, en considérant la stratégie, les tactiques, le modèle économique et le calendrier. Le projet Next Door sert d'exemple de la manière dont la collaboration, les méthodologies innovantes, les plateformes numériques, les programmes de formation et les activités de sensibilisation peuvent se combiner pour avoir un impact significatif et promouvoir le changement social, en particulier pour relever les défis auxquels est confrontée la population âgée et encourager l'engagement communautaire et le soutien.







Co-funded by  
the European Union



# NEXT DOOR

Project number: 2020-1-FR01-KA204-080560

*Funded by the European Union. Views and opinions expressed are however those of the author(s) only and do not necessarily reflect those of the European Union or the European Education and Culture Executive Agency (EACEA). Neither the European Union nor EACEA can be held responsible for them.*

